

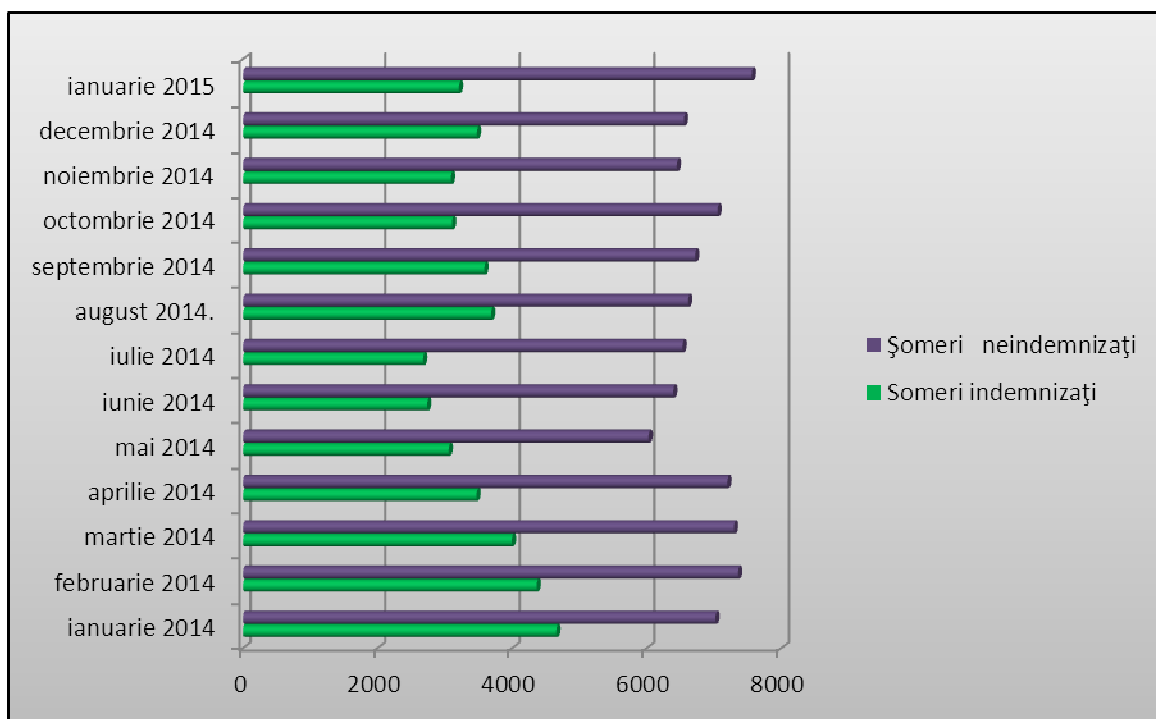
2. Evoluția șomajului în anul 2015

La finele anului 2014, numărul șomerilor înregistrați (10.030 persoane) a fost comparabil cu cel al anului 2013 (10.288 persoane). De asemenea rata șomajului s-a situat la același nivel.

În luna ianuarie 2015 au intrat în evidența agenției un număr total de 2.199 persoane din care 458 șomeri indemnizați și au ieșit din evidență un număr de 1.460 persoane. Astfel numărul total de șomeri la data de 31.01.2015 a fost de 10.769 persoane cu **906 persoane mai puțin față de aceeași lună a anului 2014.**

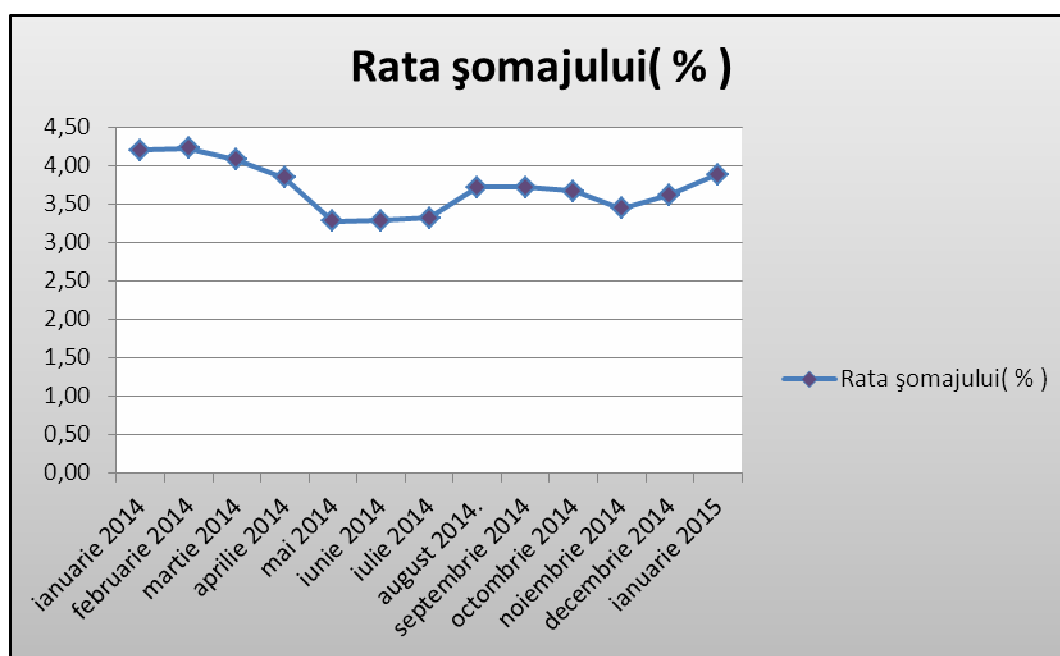
Dacă analizăm distribuția șomerilor indemnizați și neindemnizați, se observă faptul că numărul șomerilor indemnizați la data de 31.01.2015 este de 3.209 persoane, **cu 1.447 mai puțin față de luna ianuarie 2014.**

	ianuarie 2014	februarie 2014	martie 2014	aprilie 2014	mai 2014	iunie 2014	iulie 2014	august 2014.	septembrie 2014	octombrie 2014	noiembrie 2014	decembrie 2014	ianuarie 2015
Someri indemnizați	4656	4363	3995	3469	3057	2737	2676	3688	3587	3107	3090	3477	3209
Șomeri neindemnizați	7019	7357	7296	7198	6027	6394	6531	6615	6719	7052	6447	6553	7560
TOTAL	11675	11720	11291	10667	9084	9131	9207	10303	10306	10159	9537	10030	10769



În județul Bihor, rata șomajului a evoluat în ultimul an, conform graficului de mai jos:

	ianuarie 2014	februarie 2014	martie 2014	aprilie 2014	mai 2014	iunie 2014	iulie 2014	august 2014.	septembrie 2014	octombrie 2014	noiembrie 2014	decembrie 2014	ianuarie 2015
Rata șomajului(%)	4,21	4,23	4,08	3,85	3,28	3,29	3,32	3,72	3,72	3,67	3,45	3,62	3,89



La sfârșitul lunii ianuarie 2015, rata șomajului înregistrat la nivel județean a fost de **3,89 %**, fiind mai mare cu 0,27 p.p. față de cea din luna precedentă și mai mică cu 0,32 p.p. față de rata șomajului din aceeași lună a anului precedent. Rata șomajului este influențată atât de numărul de șomeri înregistrați în evidență în lună cât și de populația activă civilă la nivelul județului Bihor.